

江苏上骐集团有限公司 社会责任报告

(2016 年)

报告概述

此报告为江苏上骐集团有限公司（以下简称“上骐集团”或“公司”）第一份对外公开发布的《社会责任报告》。本报告参照 GRI（全球报告倡议组织）《可持续发展报告指南》（G3 版）、中国社科院《中国企业社会责任报告编写指南》，并结合上骐集团对社会责任的独特理解和上骐集团的具体实践编写而成。

报告范围

除非有特殊说明，本报告主要描述 2016 年 1 月 1 日至 2016 年 12 月 31 日期间，上骐集团在公司运营、内控管理、发展规划、供应链、人才建设等方面的工作，报告内容涵盖了高效电机主业、智能化生产、环保管理等公司在营业务。

江苏上骐集团有限公司

中国 江苏省 靖江市新洲路5号

邮政编码：214527

电话：+0086 523-80718921

传真：+0086 523-80718911

电子邮件：qc@shangqigroup.com

目录

报告概述.....	1
报告范围.....	1
目录.....	2
总经理致辞：.....	3
公司简介：.....	4
经营状况：.....	7
组织架构图.....	8
技术创新.....	9
1、科研项目.....	9
2、研发团队建立.....	9
信用建设.....	10
环保节约.....	11
安全生产.....	12
1、安全生产管理.....	12
2、安全生产投入.....	12
3、安全生产教育和培训.....	12
员工.....	13
1、劳动合同与薪酬.....	13
2、社会保障.....	13
3、员工福利.....	13
4、职业健康安全.....	14
5、民主管理.....	14
6、员工培训和发展.....	14
社会责任.....	15
1、爱心援助.....	15
2、大学生就业.....	15

总经理致辞：

岁月如流，日月如梭，屈指算来，我们公司从发展至今已有 24 年，一路走来，身后留下一串串深深的脚印。行业与产品均发生了深刻的变化，公司也有了大异于前的变革与创新。

一路的壮举曾让我们感到无比的自豪，凝结了全体上骐人无数的心血。我谨代表公司，向一直为企业默默耕耘的员工以及支持上骐的各界朋友们致以诚挚的问候和衷心的感谢！

我们首先要继续保持“奋斗者”的精神，公司的高速成长，是各级员工奋斗的结果。我们要牢记，卓越来自于奋斗，而不是天赋使然。我们靠奋斗起家，依然要靠奋斗壮大。它是我们在长征途中贯穿到底的主旋律。

其次，我们将导入全员绩效观念，以绩效来牵引奋斗的方向。销售人员将充当我们绩效管理的先锋，我们要用一个较长的时间建立起有上骐特色的绩效系统和文化。

第三，我们要一如既往地讲求团结。团结的精神是公司永久的核心价值观，需要有高度的认同。我们要继续完善岗位架构，坚持组织原则，构建上下互通、互信的有效机制，坚定最高目标信念，高扬理想主义情怀，不忘初心，团结奋进。

第四、持续推进技术创新，依靠科技进步带动企业前进。关注和有效预测未来技术的发展趋势，整合内外部科研资源，努力将企业的科研工作推进到更深的层次和更高的水准，积极引入高端资源，致力于领先技术的研究和突破，真正掌握核心技术和具备核心竞争力。

第五、不懈地追求高品质，将品质视为更高层次的精神追求，强化全员的品质认知感，塑造有上骐特色的品质文化。在此基础上，塑造有力的品牌，强化上骐的外部认知感，激发内部员工的自豪感。

全体员工风雨同舟，患难与共，以真诚的心态欢迎新的伙伴加入，以互相包容和互相学习的心态共存共荣，只要我们一如既往不懈地努力，认清当下和未来的形势，重振往日的雄风，新的局面一定会展现在我们眼前，大家团结一致向前看，我们一定会夺取更大的胜利！

公司简介:

江苏上骐集团成立于 2009 年，由江苏宝骊集团更名，是以始创于 1993 年的靖江市天马电机有限公司为母体组建而成的民营企业，地处靖江市新洲路 5 号。集团占地面积 550 余亩，建筑面积 15.5 万平方米，资产总额 8.7 亿元，在职员工 1231 人。主要从事电机（稀土永磁电机、直流无刷电机、单相交流异步电动机、工业用伺服控制电机等）、牵引车、工程机械（多功能农用装机、叉车、高端履带式水稻联合收割机）的研发、制造和销售，银行信用等级为 AAA 级。集团旗下拥有江苏上骐集团有限公司，该公司在 2016 年中国电子元件百强企业排名中位列第 49 名，是国家微特电机及控制产业基地重点骨干企业，连续多年被认定为“高新技术企业”、“国家火炬计划重点高新技术企业”，产品荣获“国家产品质量免检”、“江苏省名牌产品”，“空调用超静音塑封电机”、“交流永磁伺服电机”列入了国家火炬计划，目前已成为格力、大金、松下、三菱、威士茂、Lennox 等国内外知名企业的供应商；江苏大道工业车辆有限公司及江苏上骐农业装备有限公司，其高效多功能农用装载机、高端履带式水稻联合收割机填补国内空白，为国家火炬计划重点高新技术产品；爱发科天马电机（靖江）有限公司，其产品主要供出口和国内外资企业使用；靖江市滨江花园酒店，其硬件设施达到五星级标准。

多年来，集团坚持走自我开发与引进技术相结合的科技创新之路，拥有 75 项国家专利，其中发明专利 2 件，同时与上海二十一研究所、江苏大学等科研院所合作，进行了产品的技术创新，形成了一批具有自主核心技术和知识产权的产品。

江苏上骐集团作为省高新技术企业，获得了各类产品所需的质量管理体系证书、安全论证证书、环境体系证书，凭借着与国际接轨的先进管理体系、雄厚的研发实力、高效的创新团队，其知名度和度不断攀升，是长三角地区民营企业中的一颗璀璨明珠。集团始终秉承“诚信为本、创新为魂、拼搏为神、志在崛起”的核心发展理念，创民族品牌，铸百年上骐。在激烈市场竞争中不断增强核心竞争力，现正向着产业多元化、产品科技化、管理集约化、规模集团化的方向迈进！

1、生产规模与管理水平

江苏上骐集团有限公司地处江苏省靖江市经济开发区新洲路 5 号，注册资本 15081 万元，总占地面积 550 余亩，建筑面积 15 万平米，在职员工 515 人，其中工程技术人员 185 人。主要从事工业用永磁伺服电机、家用电器用交流、无刷直流电机、三相高效节能电机等以及永磁伺服系统控制器的设计制造，年生产能力 500 余万台，“上骐”牌电机荣获“江苏名牌产品”等荣誉称号，先后荣获中国百强电子元器件企业、微特电机及控制产业基地重点骨干企业等称号，连续多年被认定为高新技术企业。

2、研发能力

江苏上骐集团有限公司在省、市各级政府部门的大力支持和指导下，组建了企业集团技术中心，并于 2007 年 7 月被江苏省认定为“企业技术中心”，拥有大专以上学历以上的技术人员 245 人，占职工总人数的 29.3%；其中，高级职称 8 人，中级职称 35 人，专业从事研发的技术人员 169 人。外聘专家 4 人，拥有 68 项国家专利。形成了以自主创新为主体的技术开发体系，为企业可持续发展奠定了坚实的基础。为了增强企业研发能力，公司与中国电子科技集团第 21 电子研究所、东南大学、南京理工大学等合作，从事上述产品的研发及技术创新。

在国内同行业中，我公司率先开发出空调用塑封结构的超静音马达，性能达到日本同类产品的水平，技术含量在国内外处于领先水平。2001 年，空调用超静音塑封电机列入国家级火炬计划项目；2005 年，超静音节能型直流无刷伺服电机被列入科技兴贸行动计划项目；2007 年，交流永磁伺服无刷电机被列入国家火炬计划项目。空调用超静音直流无刷塑封电机和系列交流永磁无刷伺服电机、数控机床用 IPM 永磁伺服控制电机等新品，并先后被认定为江苏省高新技术产品。公司依靠自身技术力量，每年投入一定资金用于技术改造，使公司生产的永磁伺服电机、直流无刷电机等产品的效能和技术水平得以提升，推进了国内电机行业的技术水平和生产能力，市场占有率连年攀升。

3、质量保障能力

(1) 公司于 1997 年 12 月通过 ISO9001 质量管理体系认证；2006 年 1 月通过 ISO14000 环境管理体系认证验收, 2016 年通过 OHSAS18001:2007 职业健康安全管理体系认证；

(2) 公司于 2005 年 12 月获得国家产品质量免检证书；

(3) 公司于 2001 年 12 月获得计量保证确认证书；

(4) 2007 年被评为江苏省质量管理先进企业；

(5) 参与制订微电机类国家机械行业标准《房间空调器风扇用塑封单相异步电动机技术条件》。

(6) 参与起草了行业标准《永磁同步电动机能效限定值及能效等级》。

4、企业管理

公司先后通过了 ISO9001: 2015 质量管理体系认证、ISO14001: 2015 环境管理体系认证, OHSAS18001:2007 职业健康安全管理体系 ; 2008 年 10 月被复认定为省级高新技术企业。

5、主要科研成果

公司拥有与世界先进水平同步的电机及控制生产技术, 公司与上海第 21 电子研究所、浙江大学、太原重机学院、韩国 NGVI 设计公司等院所技术合作研发, 进行产品的技术创新, 形成了一批具有自主核心技术和知识产权的产品。公司参加了电机行业标准的起草制定。

公司研发的产品通过了中国 CCC 认证、欧共体 TUV/CE 认证、美国 UL 认证等, 先后承担了国家火炬计划项目和科技兴贸计划, 并参加了电机行业塑封马达标准的起草制定。研发的多项产品被评为国家重点新产品、江苏省高新技术产品。

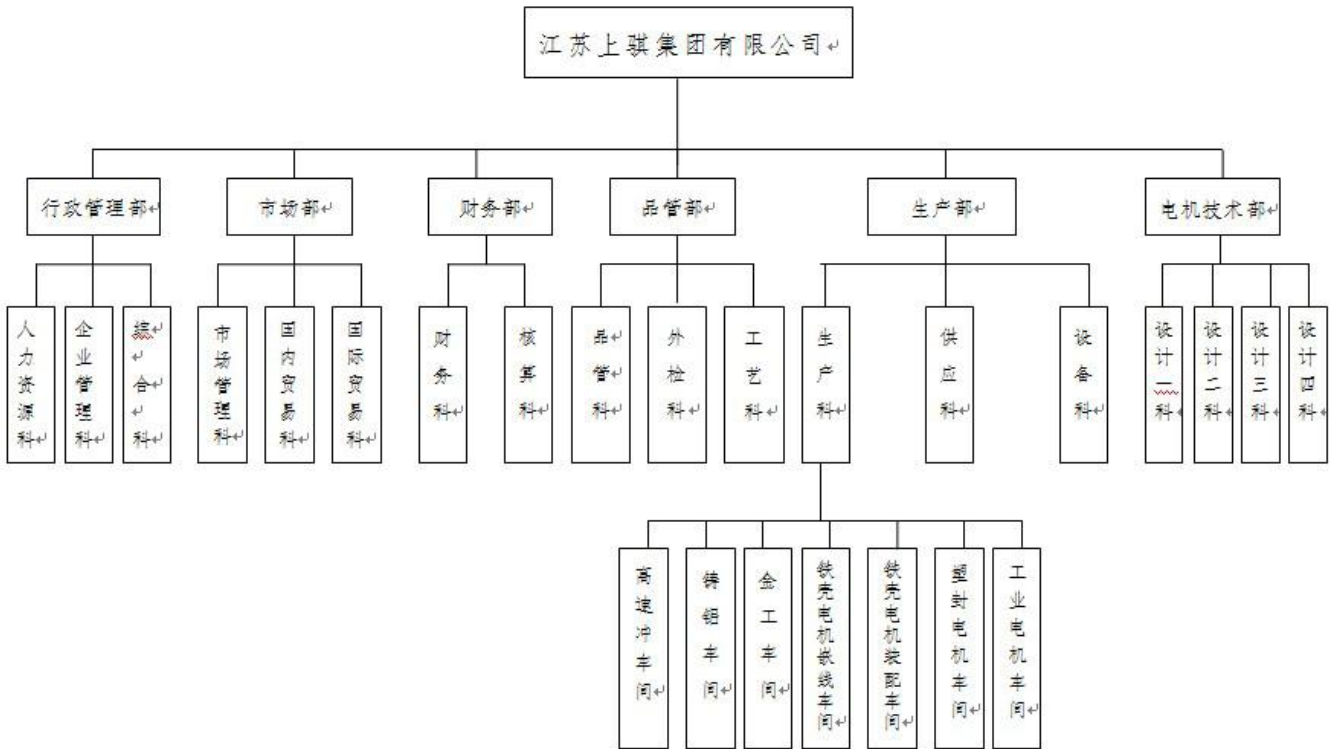
经营状况:

2016年，公司公司响应《国家十三五太阳能规划 2015-2020》有关精神，经营规模持续保持良好的增长，公司行业地位进一步提升和巩固，尤其是公司主流技术产品获得了较高的市场认同。

公司的经营范围：电机、家用电器、仪器仪表、起重运输设备、牵引车、叉车、汽车零部件、汽车电器、机械化农业及园艺机具、游艇、工业自动控制系统装置、建筑工程用机械、风力发动机、模具研究、开发、设计、制造、销售；冲压件、压铸件加工；自营和代理各类商品及技术的进出口业务（国家限定企业经营或禁止进出口的商品和技术除外）。

“诚信为本、创新为魂、拼搏为神、志在崛起”是上骐的核心发展理念，创名族品牌，铸百年上骐。是上骐集团的宗旨，同时也是上骐人努力的目标！

组织架构图



技术创新

1、科研项目

当前公司配有专职研发人员 62 名，人员专业配置趋向健全，搭建起公司的研发平台，独立承担研发项目，新产品新技术的产业化工作。

2、研发团队建立

当前公司配有专职研发人员 62 名，人员专业配置趋向健全，搭建起公司的研发平台，独立承担研发项目，新产品新技术的产业化工作。

信用建设

公司一直将信用管理工作作为公司日常管理的一项重要工作内容坚持开展，在市场经济日益发达的现代社会，我们深知“守合同重信用”是企业生存发展之本，企业的信用资质已成为企业在市场竞争中不可或缺的重要标签。公司始终坚持以诚为本，以信迎客，得到了广大客户的积极评价和充分信赖，并获得公共信用信息中心 AAA 的信用等级评价。

2016 年公司信用管理工作在公司领导的大力支持下无合同纠纷产生，合同履行率达到 100%，同时我们将进一步加强信用管理工作，通过信用管理降低企业风险，树立良好信用形象，增强企业的竞争力。

环保节约

公司于通过了 ISO14000 环境管理体系认证，增强了环境管理能力。建立专门的环境管理机构，健全完善环境管理制度并纳入正常管理，记录环保设施的运行数据并建立环保档案。建立和完善环境污染事故应急预案，并定期组织演练。加强生产技术和设备管理，充分利用好各种资源、能源，提高原料、能源利用率，不产生或少产生废弃物。凡是通过检修、更换设备能够解决污染问题的，要及时停产检修、更换设备。

经核查公司 2016 年企业温室气体排放量为 14.59tCO₂。

二、资源节约与综合利用

公司坚决杜绝资源浪费现象。木材资源是非可再生资源，用一点少一点，公司将运输使用的木质包装和包装盒重复使用，大大减少了木材消耗。另外对公司产成品剩余的木料，公司将可以利用的木料进行加工，制作成托盘，既节约了成本，也节约了资源。此外，公司也不断改进生产和加工工艺，在提高生产效率的同时减少能源损耗，如公司的逆变器老化测试就采用短接的方式代替原来的负载运行，极大地减少了对电力的使用。

安全生产

1、安全生产管理

公司本着“安全第一，预防为主”的安全生产方针。逐步推行现代安全管理，重视员工在作业中的安全和健康，成立有公司安全生产领导小组、明确有安全归口管理部门、配备有专兼职安全管理人员，安全生产管理网络健全，制定有各级安全生产责任制、安全生产管理制度，职能部门职责明确，并获得了市安全生产监督管理局办法的《安全生产标准化证书》。

2、安全生产投入

公司根据国家法律法规要求制定并严格执行安全生产预算，组织实施安全改善项目。每年投入资金为员工提供所需要的安全资源，包括个人防护设备、劳动防护用品等，以预防职业伤害、疾病和事故，以及紧急情况处路。按着“加强管控、防范盗窃、人车分离”安全防范要求，实施“安全技防项目”，为保护企业财产安全、保护员工切身利益，维护企业正常经营管理秩序提供了技术保障，提升了企业安全管理水平。

3、安全生产教育和培训

公司坚持“安全第一、预防为主、综合治理”的安全生产方针，制定安全生产培训制度和计划，组织员工接受安全生产教育和培训，掌握工作所需的安全生产知识和技能。公司贯彻“以人为本，安全第一，和谐发展”的安全理念，鼓励并激发员工自觉学习安全生产法律、法规和安全生产知识，不断夯实企业安全基础、健全安全长效机制。公司注重企业安全文化的培育。将安全制度落实与班组建设相结合，持续优化现场作业环境，促进了企业生产、员工安全与健康的稳步发展。

员工

1、劳动合同与薪酬

公司严格遵守、全面贯彻《中华人民共和国劳动合同法》等法律法规，遵循合法、公平、平等自愿的原则与员工签订书面劳动合同，依法进行劳动合同的履行、变更、解除和终止。劳动合同签约率 100%。公司制定了公平合理的薪酬制度，按时足额支付员工薪酬。遵循企业经营效益与员工收入同步提升的原则，根据企业年度经营目标，结合本市颁布的工资增长指导线，比照同行业人工成本和劳动力市场工资指导价位，确定年度平均工资增长幅度，实行月度预发、季度一次考评兑现、季度总结兑现收入分配支付方法。若因生产经营需要，安排加班需征得员工同意，并对多做工时进行结算。

2、社会保障

公司依法为员工按时足额缴纳住房公积金、养老金、失业保险金、医疗保险金等“四金”。除此之外，每年为在职员工购买企业补充医疗保险，进一步为需要就医的员工提供保障。每年，召开职代会公布当年社保缴纳情况。

3、员工福利

为丰富员工的业余生活，公司也组织策划了各类型活动，如“活力公寓文化艺术节”、“员工生日会”等，极大地激发了员工的热情，获得了员工们一直好评。

4、职业健康安全

公司通过了 OHSAS18001:2007 职业健康安全管理体系，关注员工职业身心健康，进行全员健康普查。公司每年一次为员工进行健康普查，为女员工进行妇科检查。建立了员工健康电子档案。与此同时，为患有高血压、糖尿病等慢性病者每半年进行一次复查，了解病情的发展与治疗效果。积极开展健康咨询活动，利

用发布预防疾病的信息和知识等综合手段，关心员工健康，减少疾病危害。

5、民主管理

公司依法建立健全工会组织，维护员工权益。支持工会依法开展各项活动，定期和工会沟通，积极回应工会及其代表所投送的报告、建议及意见书等。工会主席参与涉及员工切身利益的规章制度的编制和讨论，并通过员工（代表）大会等途径审议确定。建立工资集体协商机制，针对相关的重大事项，如：工资调整机制、奖励性工资、加班工资、最低工资水平等进行平等协商；在各项涉及到员工利益的改革措施出台前，坚持召开员工代表大会以投票表决的形式予以通过后实施。公司全力支持员工参加工会，鼓励员工多途径参与民主管理。如：职代会制度，领导干部民主评议等。公司成立由党支部、工会和员工代表三方组成的劳动纠纷调解委员会，建立劳动纠纷调解的处理程序。

6、员工培训和发展

开展全方位、多层次、系统性的教育培训。公司将培训内容分为学历培训、入职培训、专业培训、管理培训四种，将培训形式分为公开课、内部培训、内训、培训项目四种。公司实施个性化的员工学习与发展计划。针对管理员工，每年资助优秀员工进行学历培训。针对专业技术人员，邀请国际国内技术专家举办专题讲座，每周学研会，每年技术研究报告会等形式，将知识和经验进行传承。针对制造现场人员，对不同的职位开展一系列活动和培训，如上岗培训、班长培训、岗位技能培训、学历培训等等。

社会责任

公司始终致力于清洁高效，以不断输送绿色能源驱动生活环境的改善为使命，更肩负社会责任，积极参与扶贫济困、大学生就业等社会公益事业，取得了良好的社会效益。

1、爱心援助

公司为健全和完善帮扶机制，向困难员工送温暖、办实事，帮助员工排忧解难，促进公司和谐发展，2016年成立了江苏上骐集团有限公司爱心基金会，弘扬“一人有难大家帮”的友爱精神，本着“用爱心经营企业，关爱员工，传递爱心”的宗旨，坚持“基金专用、量入为出、民主理财、重点帮扶、员工自主管理”的原则，持之以恒为困难员工送温暖。

2、大学生就业

为更好地贯彻高等教育服务于国家经济建设的战略决策，强化高等学校与企事业单位、科研院所的“产学研”合作，加强公司与高等院校的科研合作、人才培养、学术交流，上骐集团先后与江苏大学公司与中国电子科技集团第21电子研究所、东南大学、南京理工大学等合作，培养学生顺利就业。2016年共计接收高校毕业生29人。